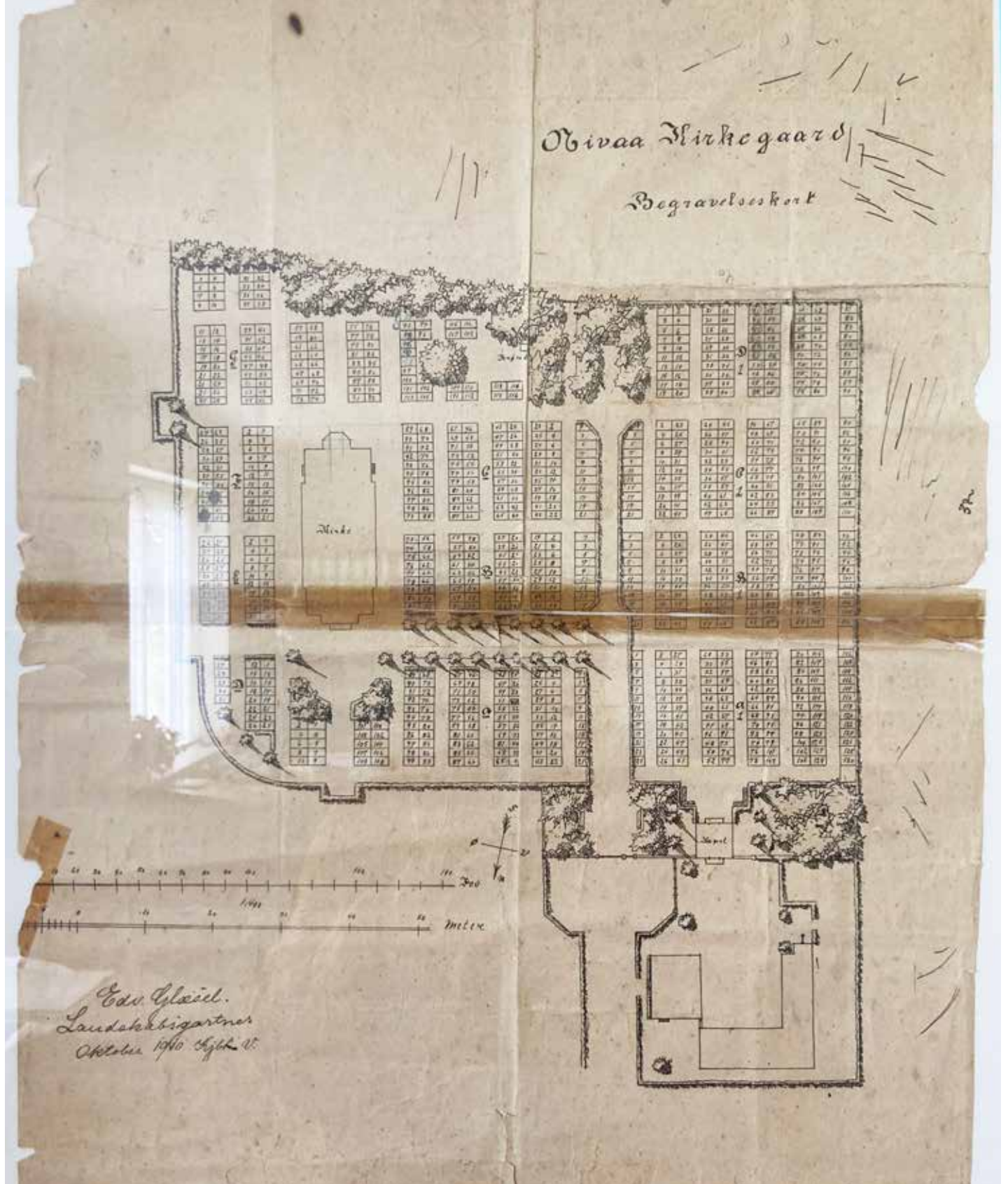


**NIVÅ KIRKEGÅRD**

**OG**

**KARLEBO KIRKEGÅRD  
MED ANNEKSKIRKEGÅRD**

**ANNEMARIE LUNDS TEGNESTUE APS LANDSKABSARKITEKT MDL  
LOGBOG FOR PERIODEN MAJ 2013 TIL OKTOBER 2024**



Havearkitekt Edvard Glæsel's plan for Nivå Kirkegård fra 1910

## NIVÅ KIRKEGÅRD OG KARLEBO KIRKEGÅRD MED ANNEKSKIRKEGÅRD LOGBOG FOR PERIODEN MAJ 2013 OKTOBER 2024

I det følgende er opsummeret de vigtigste tiltag og beslutninger fra mødenotater i perioden maj 2013 til oktober 2024 med deltagelse af Iben Skibsted Klæsøe som fmd. for kirkegårdsudvalget, landskabsarkitekt Annemarie Lund og kirkegårdsledere Christian Spure Hansen (2013-22) og Jonathan Mark Goodchild (2022-24)



Edvard Glæsels allé af seljerøn, plantet ca. 1910. Foto 2024

## NIVÅ KIRKEGÅRD

### Omgivende skovplantninger

Den blandede løvskov og nåleskov mod både øst, syd og vest gav de første år problemer med skyggegener, men blev omkring 2021 fældet, hvilket har gavnet kirkegårdens randplantning af egetræer og de omgivende bøgehække.

Efterfølgende er også udtyndet kraftigt i løvtræsskovstykket øst for kirkegården.

Det prioriteres højt, at kirkegården veludviklede egetræer bibeholdes i antal, både i randplantninger og som enkeltstående træer på græsset. Egetræerne kan blive meget gamle, og de er altafgørende for kirkegårdens helhedsudtryk. Hertil kommer, at de er meget gavnlige for biodiversiteten.

Egetræer i rammeplantningen, på den store plæne og på græsset mellem gravrummene er blevet gennemgået med et par års mellemrum for at vurdere døde grene, evt. beskæring, trivsel m.m.



Kirkegårdens mange hække står smukt og er meget præcist klippede. Her ses bøgehække, der omgiver alle hækrum på kirkegårdsudvidelsen og også afgrænser denne nyere del mod det åbne land. Landskabsarkitekter Morten Klint og Knud Lund-Sørensen, 1975 og 1985. Foto 2024

Gravsted på den ældste del af kirkegården. Foto 2024



Kirkegården har mange hæktyper, en tjørnehæk mellem den ældste del og udvidelsen, bøg omkring kirkegårdsudvidelsens hækrum, thujahække som gravhække i den ældste del, brede og lave takshække i Afd. D og Afd. O samt en del buksbomhække i de sydligste gravrum.

Alle fremstår smukt og er meget præcist klippede, hvilket i høj grad bidrager til kirkegårdens usædvanligt fine udtryk.

#### **DET ÆLDSTE OMRÅDE OMKRING KIRKEN, ALLEEN AF SELJERØN SAMT FÆLLESGRAV AFD. H**

Alléen af seljerøn blev plantet ca. 1910 efter en plan af havearkitekt Edvard Glæsel, som tegnede den ældste del af kirkegården. Alléen skal bevares længst muligt, og skrantende træer må løbende genplantes.

Den ældste del er et meget stemningsfuldt og frodigt område, gravstederne ligger tæt op til kirken, og de er ofte store og med fine gravsten.

Kirkegården tager vare på en hel del af gravstederne og her ses indplantet småtræer, buske og stauder mellem eksisterende stedsegrønne. I et stort ledigt familiegravsted er plantet en Koreakornel.

Den Hageske Stiftelses område i det sydøstlige hjørne af kirkegården bag kirkens korrunding afgrænses af en nyplantet avnbøgehæk mod øst og syd, en grussti mod vest og en række traditionelle, store gravsteder mod nord. Den Hageske Stiftelse lod i 2022-23 fælde en del af løvskov i



Johannes Hages gravsted mellem skovfyr. Foto 2024

øst, hvilket giver mere lys til kirkegården. Der er håb om, at yderligere nogle træer, der står helt op mod kirkegårdens avnbøgehæk bliver fældet.

Den Hageske Stiftelses område fremstår som et særligt haverum. Det er hovedsageligt græsklædt med liggende granitgravsten i græsset, med smukke skovfyr, en enkelt stor taks samt en vedbendbeklædt rest af et tsugatræ. Gravstene på udløbne gravsteder fjernes ikke, men bliver liggende i græsset

Det er besluttet snarest at lægge en hel del forårsløg; krokus, snepryd, skilla i græsset og også at lægge pinseliljer m.m. på Johannes Hages gravsted.

Den gamle tjørnehæk mellem den gamle kirkegård og kirkegårdsudvidelsen trives ikke. Det foreslås at nedklippe den til ca. 30 cm over jorden i foråret og se, om den skyder godt igen. Hvis ikke må den genplantes, der foreslås avnbøg, som også er plantet mod øst

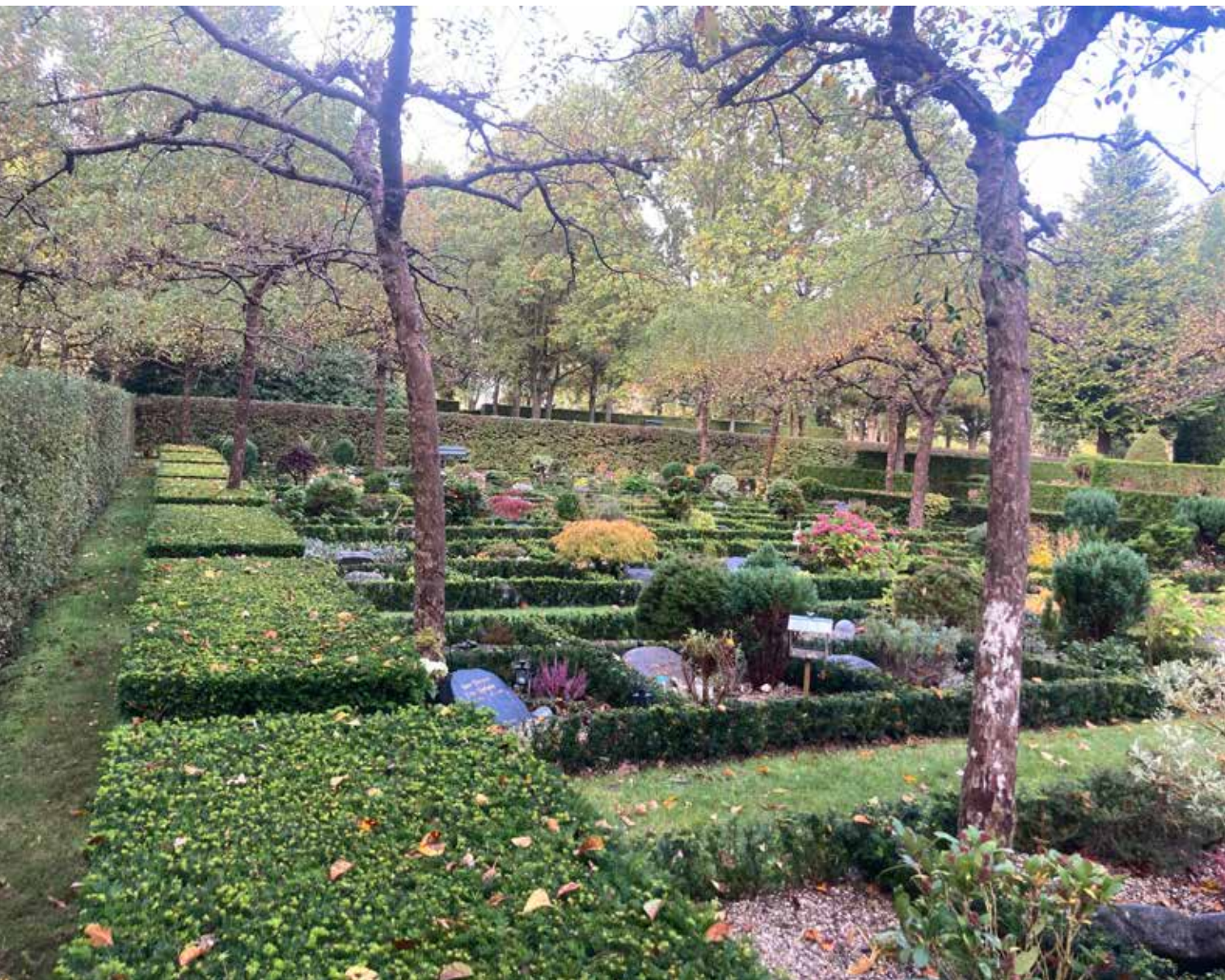
Hvor græsstykker grænser lige op til en perlestensbelægning, er det besluttet at lægge en adskillende brostensstribe.

Den gamle fællesgrav, Afd. H var næsten fuldt udnyttet, og det blev i 2023 besluttet at lade området ligge nogle år og i stedet etablere tre nye fællesgravområder, Q, R og S. Fra stubben af en meget gammel tjørn gror et skud op til en ny tjørn, så man derved forynger samme træ.



Fra stubben af en meget gammel tjørn gror et skud op til et nytjørnetræ, så man derved forynger det oprindelige træ. Træet er vist på Glæsel's plan. Foto 2024





Brede lave takshække i hver side indrammer rækker af urnegrave mellem paradisæbletræer i Afd. D. Foto 2024

#### **Afd. D**

Afd. D udmærker sig især ved de brede, lave takshække i hver side og de mange paradisæbletræer mellem rækker af traditionelle urnegrave. Paradisæbletræerne er gennem årene blevet højt opstammede, hvilket vanskeliggør god trivsel.

#### **Afd. K**

Afd. er et forholdsvis smalt gravrum med urnegrave under parasoller af klippede hvidtjørn. De højt opstammede tjørnetræer kan være vanskelige at holde i god vækst; ved genplantning kunne man overveje at plante en enkelt flerstammede hvidtjørn i stedet for en gruppe og så opnå næsten samme udtryk.



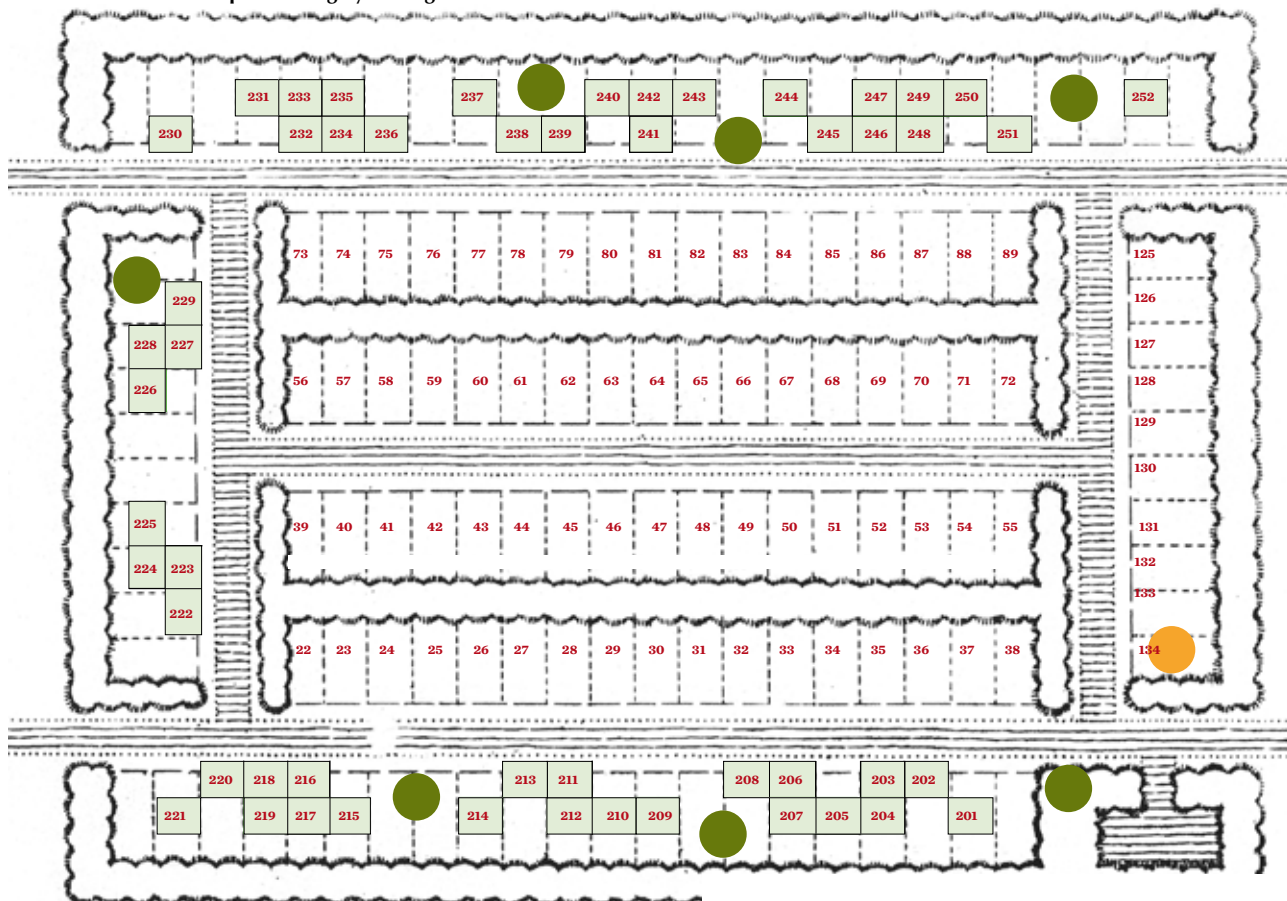
Afd. K er et forholdsvis smalt gravrum med urnegrave under parasoller af klippede hvidtjørn. Foto 2024 og blomstrende i foråret 2008





Afd. L. Blomsterkornel, *Cornus florida*, med efterårsløv og de karakteristiske vandrette grene. Foto 2024

Afd. L. Plan 2019 med tempeltræer og nye urnegrave







Afd. L. I de nye urnegravsteder er plantet roser og hosta.  
Foto 2024

#### Afd. L

Da der var mange ledige kistegrave i Afd. L og mangel på urnegravsteder, blev der 2018-19 etableret 52 nye urnegrave langs tre sider – med forbillede i Afd. K med urnegrave under hvidtjørn. I urnegravstederne er plantet roser og hosta. Gravstedshækken er taks.

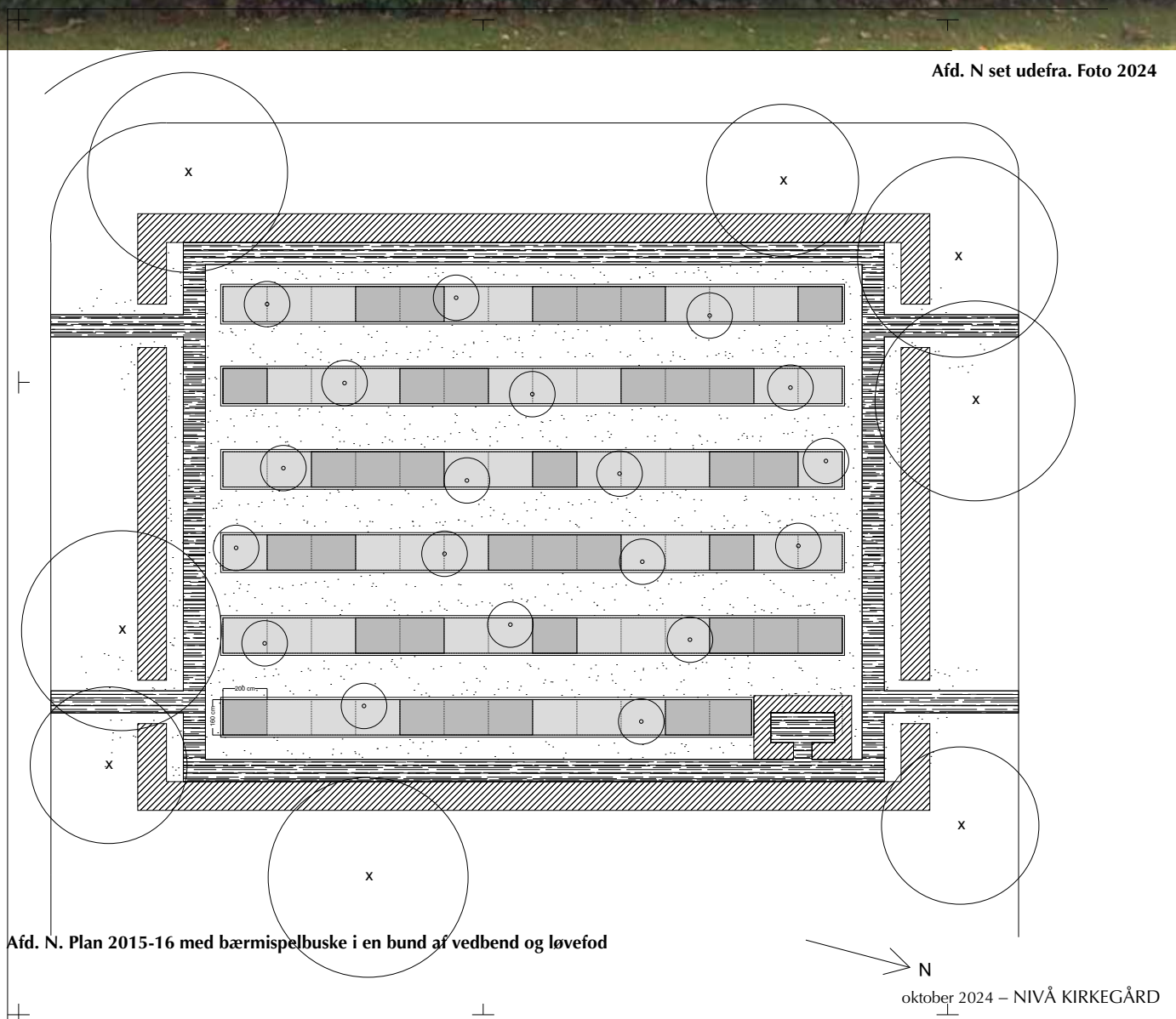
I dette gravrum stod allerede et stort tempeltræ, og der blev plantet flere tempeltræer og opsat bænke.

Her er desuden en tretorn, et stort ambratræ og en kornel, *Cornus florida* med sine karakteristiske vandrette grene.

I Afd. L kan nogle hække undværes, f.eks. buksbombækken, der står tæt opad bøgehækken og skader denne.



Afd. N set udefra. Foto 2024



Afd. N. Plan 2015-16 med bærmispelbuske i en bund af vedbend og løvefod



Afd. N. Elegante bærmispel i en bundplantning af vedbend og løvefod. Fotos 2024

#### **AFD. N**

Begravelsesrum N med urnenedsættelser blev fornyet 2015-16. De meget voldsomt beskårne søjleeege blev fældet, og der blev nyplantet. Spredte bærmispel står smukt i en bundplantning af vedbend og løvefod. Hertil kommer forskellige stauder og mange forårsløg. Der er opstillet bænke.

Der blev lavet ny nummerplan, idet de eksisterende gravstedsstørrelser blev opdelt til hver to.





Nivå Kirkegård ligger på en høj banke i det åbne land. Den nyeste del ligger op til fire meter højere end den gamle kirkegård, og den er derfor udlagt som en åben græsslette med spredte egegrupper, så kirken bevarer sin dominans i landskabet. Foto 1996

Afd. O. Paradisæbler omkring klippet takspur. Foto 2008





De stenhuggermæssigt bedste og lokalhistorisk mest interessante gravsten fra henfaldne grave er gennem årene blevet placeret i et bredt bælte i den nordlige del af kirkegården. Foto 2008

#### **AFD. O OG PLÆNEN**

Fra den gamle kirkegård ses Afd. O højtliggende på en åben græsslette med spredte egegrupper. Plænen rummer både kistebegravelser og urnenedsættelser og har liggende gravsten.

Begravelsesrum O udmærker sig ved at ligge højt og have mange lave og brede takshække og takspur samt en lille gruppe paradisæbletræer i hvert af de fire hjørner.

Enkelte taks har efter beskæring haft svært ved at skyde på ny. En mulighed er at klippe den yderste række ned til ca. 40-50 cms højde. Hvis det ikke virker, må den yderste række genplantes, her med alm. frøformeret taks, *Taxus baccata*.

#### **LAPIDARIUM**

De stenhuggermæssigt bedste og lokalhistorisk mest interessante gravsten fra henfaldne grave er gennem årene blevet placeret i et bredt bælte i den nordlige del af kirkegården.

De står med god indbyrdes afstand, ca. 2-4 meter og i en bundplantning af bregner. Gravstenene vender alle sammen forsiden mod stien, dvs. syd, og de er ikke placeret kronologisk eller efter stenens arkitektoniske stil.



Afd. R. Naturpræget fællesgrav med ege, langt græs og bregner. Foto 2024

#### **AFD. Q, R OG S**

I de tre mellemrum mellem Afd. K, L, M og N blev der i 2022 udført nummerplaner, så der her er forberedt til tre nye fællesgrave, benævnt Afd. Q, R og S.

De græsklædte bræmmer skal fremstå naturprægede med langt græs og enkelte bregner under de eksisterende smukke egetræer. Der skal være en bræmme på ca. 1 meter med klippet græs langs de tilgrænsende gravrumshække.

Afd. R og S tages i brug først.

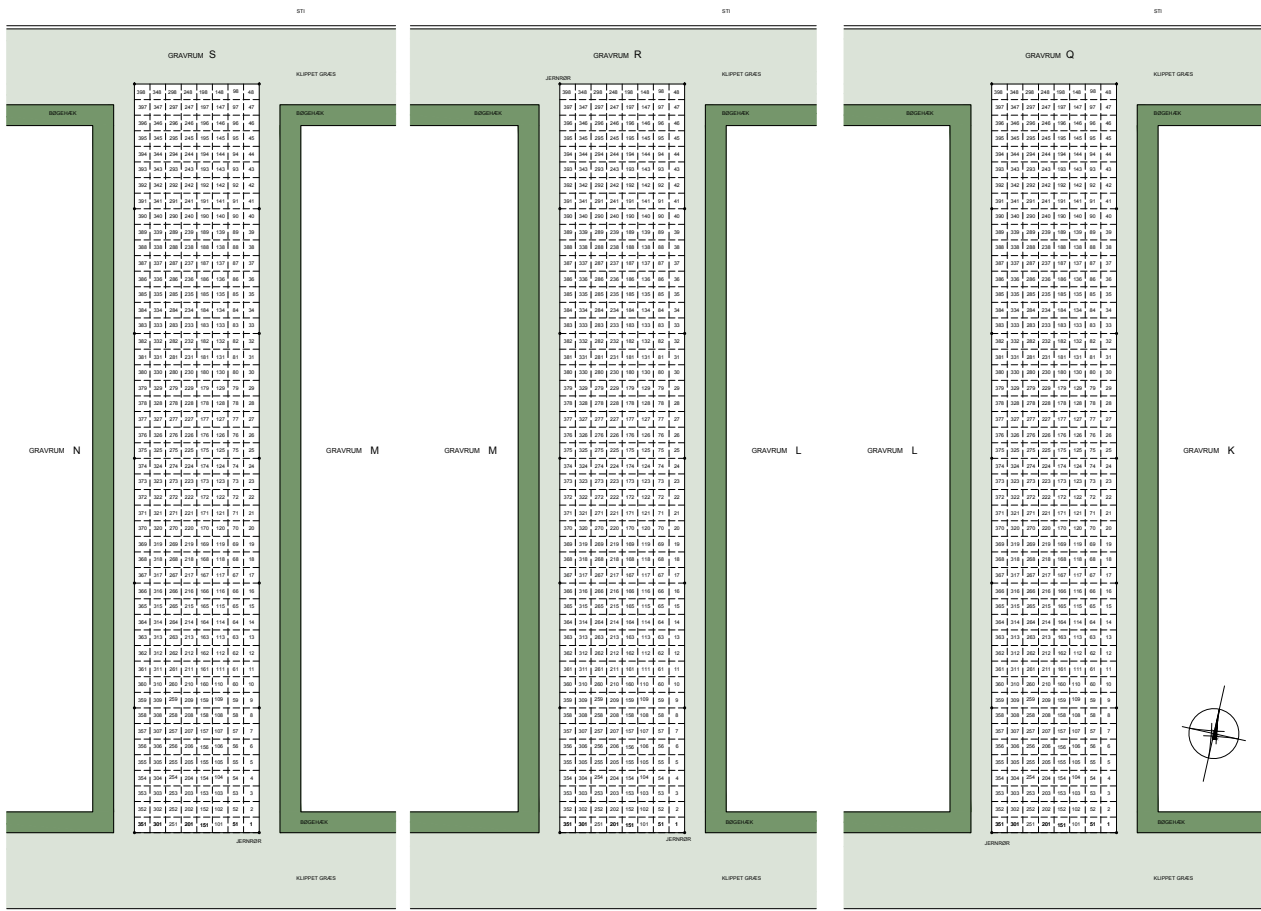
I afd. R opsættes et par bænke, øverst og nederst langs bøgehækken, og der kan placeres en mindesten. Det kan være en stor, lidt aflang natursten i siddehøjde fra området, hvorpå der evt. indhugges et kors.



Utilhugget liggende granitsten med indhugget kors.

Ny Kirke, Nyker. Foto 2024.

Idé til fællessten i gravrum R



Afd. R., S og Q. Nummerplan 2023

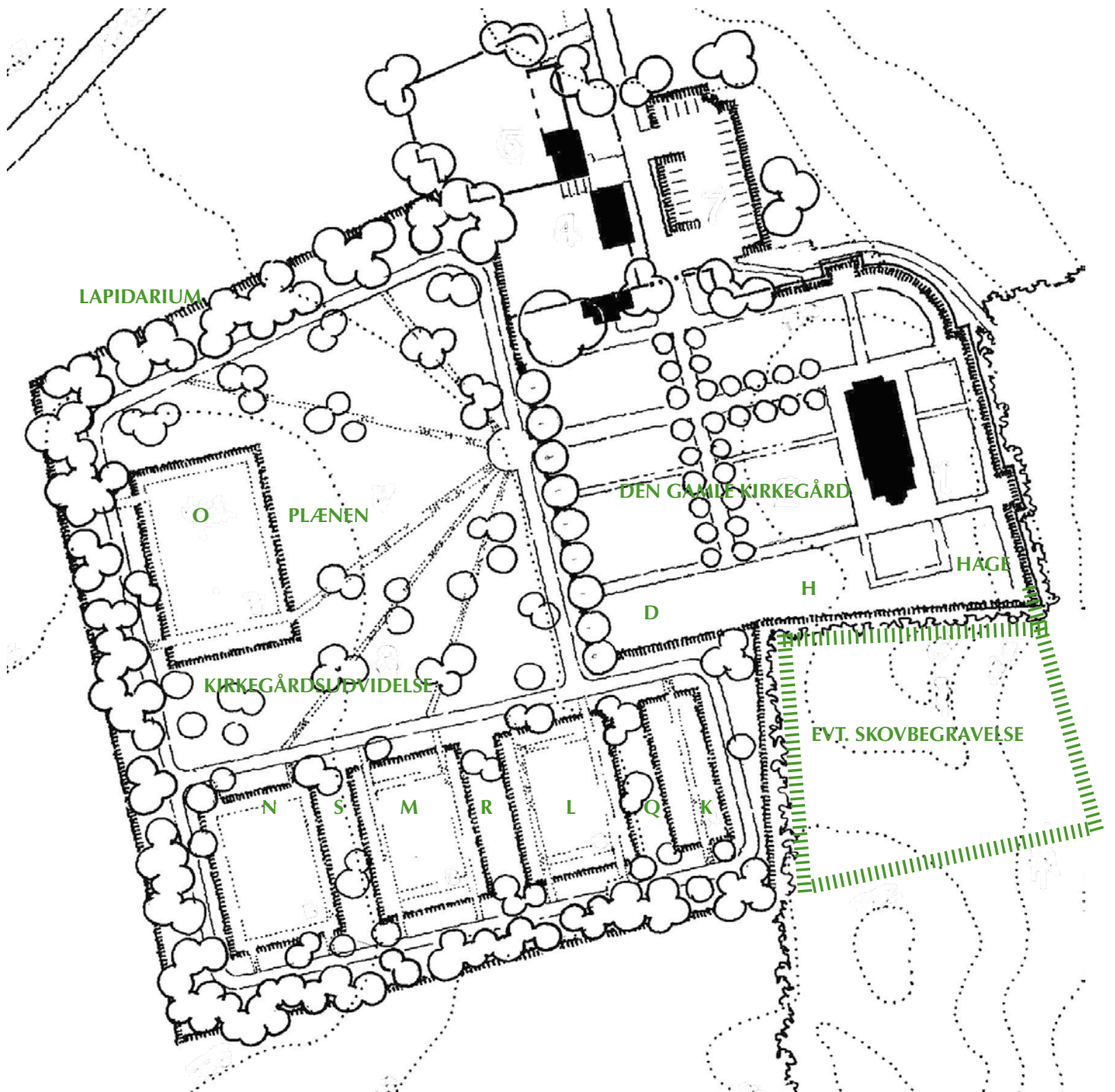


Afd. Q. Naturpræget fællesgrav med ege, langt græs og bregner. Foto 2024

Da både Afd. R og S er fællesgrave, er der ingen individuelle gravsten. I stedet for en befæstet plads til at lægge blomster efter bisættelse foreslås det, at man lægger blomsterne på den brede græsribat mod stien, og at man veksler placeringen efter behov – nogle gange kan der være brug for to blomsterpladser samtidig.

I afd. Q opsættes ligeledes et par bænke øverst og nederst langs bøgehækken. Desuden kan der øverst, placeres en 5-6 tilhugne granitblokke i nordisk grålig-rødlig granit, ca. 110 høje, 40 x 40 cm i tværsnit. Herpå kan monteres navneplader i bronze eller messing. I tilknytning til granitblokkene kan lægges striber af gamle brosten og med en bred græsfuge som et sted til nedlægning af blomster.





Mulighed for en skovbegravelsesplads er markeret med stiplet grøn linje

### SKOVBEGRAVELSE

I foråret 2024 blev udarbejdet forslag til ny fællesgrav i lapidariet med bevarede gravsten i bregner mellem egetræerne her. Da alle egetræerne skal bevares, og rødderne værnes om, er det dog ikke en optimal placering for at opfylde ønsket om mulighed for skovbegravelse.

I stedet foreslås det at erhverve et stykke af den skovplantning, der ligger lige syd for Den Hageske Stiftelses område. Man kan derefter gennem kraftig udtynding, efterplantning med egnede skovtræer og anlæg af smalle grusstier udvikle et lille skovstykke til urnenedsættelser med gravsten, f.eks. utilhugne marksten.

### STIER I CHAUSSÉSTEN MED BRED FUGE

De vigtigste chausséstensstier kastes med mellemrum hårdt med maskine, så muldlaget ovenpå fjernes, og fugerne renses og efterfyldes med grus.

### PARKERINGSFORHOLD

Parkeringsforholdene – herunder muligheden for anlæg af nye pladser på et areal mod nord, der er udlagt som gartneri – har været diskuteret og undersøgt i 2017.

### BEVARINGSVÆRDIGE GRAVSTEN

Både Nivå Kirkegård og Karlebo Kirkegård med annekskirkegård rummer en del gravsten i fine materialer og smukt tilhuggede. En del af gravstenene blev registreret iht. cirkulære om bevaringsværdige gravsten. De står ikke altid på de oprindelige gravsteder, nogle er opstillet i kirkegårdenes lapidarium. Mange andre gravsten, ligeledes udført i godt stenmateriale, skønnes også bevaringsværdige, idet de vidner om en god gravstedstradition og gravmindekultur.

Det vil være værdifuldt for sognet og lokalhistorien at bevare – helst på det oprindelige gravsted – og beskrive disse specielle og tidstypiske gravsten.





Karlebo Kirke set fra annekskirkegården, der fremstår som en lund med urnegrave med liggende gravsten i græs. Foto 2016

## KARLEBO KIRKEGÅRD MED ANNEKSKIRKEGÅRD

### KARLEBO KIRKEGÅRD MED ANNEKSKIRKEGÅRD

Karlebo kirkegård ligger noget højere end det omgivende terræn og skråner ned mod øst. Kirkegård og annekskirkegård er smukt placeret i landsbyen tæt ved gadekær og kro.

Mod nord ligger præstegården, hvor 'Længen' er en del af den oprindelige gård. I tilknytning hertil ligger den store præstegårdshave med flere smukke, gamle træer og hasselgang.

Den gamle kirkegård er reguleret med ret brede gange midt i 1900-tallet, så den gamle gravstedsstruktur kun stedvis fornemmes. Annekskirkegården på den anden side af Hesselrødvej er anlagt omkring år 1800 og ses på historiske kort fra ca. 1816.

Landskabsarkitekterne Morten Klint & Knud Lund-Sørensen har renoveret både den gamle kirkegård og annekskirkegård omkring 1980, bl.a. med nye, smukt rødlige chauséstensbelægninger.

Den gamle del fremtræder som en traditionel landsbykirkegård med øst- og vestvendte kistegravsteder. På kirkegården er indpasset enkelte urnegravsteder med plader i græs syd for kirken og mod nord samt en urneafdeling samt en fællesgrav.

Bepantningen er relativ sparsom for en landsbykirkegård, men dette opvejes mod vest, nord og øst delvist af Annekskirkegården og præstegårdens træplantninger samt lindealléen. Lindealleen markerer muligvis en tidligere kirkesti og rester af gamle vandafledningskanaler.

Annekskirkegården fremtræder som en parkagtig lund. Den ligger som en stor, ret åben græsflade med spredte, solitære træer og med udsigt til åbne marker mod nord.

Gravstederne er dels anlagt som grave med plader i græs og dels som traditionelle gravsteder med lave, velpassede hække. De ligger spredt, som øer i græsfladen, flest ud imod Hesselrødvej og den gamle kirkegård.

Karlebo Annekskirkegård. Udviklingsplan 2016 med angivelse af bevaringsværdig beplantning og bevaringsværdige gravsteder: gravsted omgivet af lav sandstensmur (1), hækomkransede gravsteder (3) og supplerende plantning langs vestskel (2)



I 2016-17 blev udarbejdet en registrerings- og udviklingsplan i form af et illustreret hæfte på 18 sider for Karlebo Kirkegård med anneksafdeling. Planen er senest revideret april 2018. Heri gennemgås kirkegårdens historie kort, og værdifulde træer, bevaringsværdige beplantninger og gravsteder beskrives.

Desuden blev ledig gravstedsplads vurderet, og en langsigtet udvikling af kirkegården foreslået; herunder, at man ved nysalg koncentrerer gravstederne med hække omkring kirken, at bevaringsværdige gravsten i videst muligt omfang forbliver på gravstedet, og gravstedets hæk og beplantning bevares, evt. nyplantes. Samt at udvalgte ledige gravsteder beplantes med buske eller bundplanter.

En del tiltag er løbende udført, andre resterer, bl.a. at der plantes hæk omkring græsarealerne ved gravstedsrækker C-D og G-H; at der plantes forhække ved F, L, M og P, hvor disse mangler, at lapidarium gives ny, grønnere udformning.

På Annekskirkegården blev det anbefalet løbende at genplantes med skovfyr og birk, at opsætte flere bænke.

Det blev også anbefalet at bevare de hækomkransede gravsteder, urnegrave med liggende sten i græs (kiste- eller

urnenedsættelser) og fællesurnegrav samt i særlige tilfælde at begrave på Annekskirkegården.

I perioden 2013-24 er der foretaget en hel del forbedringer på den gamle kirkegård. Der er plantet en ny lav taks-hæk omkring fællesgraven, og der er plantet storbladet lind, *Tilia platyphyllos* 'Gartner Ejnar', langs kirkegårdsmuren samt stauder flere steder.

I den østligste del er etableret græs i ledige gravarealer. Her plantes æbletræer, primært i lokale sorter, i 2024.

Anneksafdelingen fremtræder som en dejlig lund med solitære træer og gravsteder omgivet af lave, velpassede hække. Der er fine spredt placerede gamle træer, skovfyr, birk, en enkelt robinie og søjleformede stedegrønne som cypres, thuja og taks. I græsset ligger en del gravsteder frit som øer.

Karlebo Kirkegård med anneksafdeling har 24 gravsten, som i 2015 blev registreret iht. cirkulære om bevaringsværdige gravminder og beskrevet af det tidligere Hørsholm Egnsmuseum, nu Nordsjællands Museum.

Se også: *Karlebo Kirkegård, registrerings- og udviklingsplan, juni 2017, rev. april 2018*

Karlebo Kirkegård. Arbejdsplan november 2023. Der er bl.a. plantet lind langs kirkegårdsmuren, plantet takshæk omkring fællesgraven (2), stauder inden for præstegårdslågen (3) og sået græs i den østlige ende (4 og 5). Her plantes æbletræer i efteråret 2024

- Signatur:
- Græstehække, omvæjende træ, led bakkelse, inkl. nye ved F, L, M og P
  - Bevogtvarige træer: bl.a. ask, beik, og paroksanke, ribis, ran, syren, løn
  - Bevogtvarige røstæner: bl.a. cyper, ene, grov, skovfyr, lise, thuja
  - Flæsning
  - Græs, elektriseret og nye græsarealer
  - Stenkant
  - Afhidsplads
  - Nye kvæder
  - Område udviklet efter næsttes plan



Annekskirkegården med bevaret gravsted, der omgives af en lav sandstensmur. Foto 2016



Annekskirkegården med bevarede gravsten og hækomkransede gravsteder mellem store stedsegrønne træer. Foto 2016



**ANNEMARIE LUNDS TEGNESTUE APS LANDSKABSARKITEKT MDL  
MELVILLEVEJ 16 2900 HELLERUP TEL 26 21 06 33 MELVILLE@WEBSPEED.DK**